



Masonry Wall Instalacion

SUGERENCIAS DE INSTALACION

EMPALMES

Para empalmes en cavidades de la pared se superponen el material para completar la cavidad o cortar el cuadrado de aislamiento y pegar cuidadosamente las dos piezas y juntar para minimizar cualquier rotura en el aislamiento para esa cavidad poner cinta si se puede ver la pared.

ENCHUFES DE LA PARED

Cortar el aislamiento, para que encaje comodamente alrededor de la salida, si se puede ver la pared, cubrir con cinta el aislamiento a la caja.

NOTAS

Cubrir con cinta cualquier rotura en el material consultar ASTM C727 y C1224. Practice estandar para la instalacion y uso de aislamiento reflectante en construcciones para otras consideraciones de instalacion.

Almacenamiento Apropiado:

Almacene el material aislante en una instalacion cubierta en seco lejos de temperaturas extremas y elementos de la naturaleza.

Manipulacion:

Proteger el material durante el manejo para prevenir danos.

Re-Instalacion:

Re-instalacion del producto no esta cubierta per la garantia del producto.

CAVIDADES IRREGULARES

Cavidades inferiores a las anchuras estandar:

1. Completar los puntos 1, 2 & 3 anteriores.
2. Comience de nuevo en la parte superior. Sujete el otro lado del aislamiento y tire de la parte superior, de la otra franja de cubierta. Utilice este procedimiento en toda la longitud de la pared, tire y grape aproximadamente cada 4" a 8". Para cavidades que tienen un ancho inferior al estandar, el exceso de material debe ser recortado o la superposicion debe ser hacia el exterior de la cavidad de instalacion. Cuando hay un empalme de la cavidad de la pared, la costura de aislamiento reflectante se debe unir, doblarse o pegar con cinta adhesiva para que la pared no sea visible.

Cavidades que son mas anchas que los anchos estandar:

Si la cavidad es mas ancha que 24", instale otra tira de cubierta, la cavidad es mas ancha que 16" utilice material de 24" de ancho, guiandose por los pasos anteriores.

PAREDES FORRADAS DE 16" Y 24" EN EL CENTRO

1. Sujete un lado del aislamiento con la cara impresa mirando al aplicador (el aluminio hacia adentro).
2. Comience a agrapar en la parte superior de arriba en un solo lado hasta que se acomplete a la longitud del panel. Grapar aproximadamente cada 4" a 8".
3. Corte el aislamiento dejando suficiente longitud para traslapar la tira de cubierta horizontal inferior.
4. Empiece de nuevo en la parte de arriba. Sujete la pestana de la grapa del lado opuesto y estirar con cuidado hasta que el material expanda. Grapar la otra seccion. Usar este procedimiento en toda la longitud de la pared, grapando cada 4" a 8".
5. Grapar de arriba y abajo horizontalmente el enlistonado de tiras (si estan presentes) aproximadamente cada 4" a 8".

NOTA

En caso de presencia de tiras horizontales (por ejemplo sobre y debajo de las ventanas) el material se puede instalar horizontalmente siguiendo las instrucciones de instalacion indicadas anteriormente.

Para las tiras metalicas de cubierta, limpie el metal, despues utilice la version de la lengüeta de la cinta o ate al metal con la cinta de doble cara o el pegamento de aerosol.

Herramientas necesarias

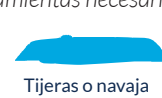
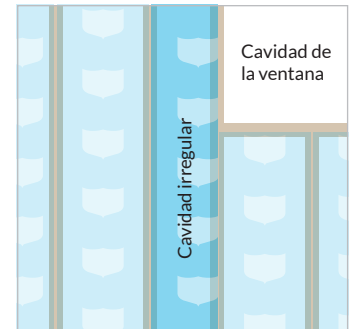


Diagrama A



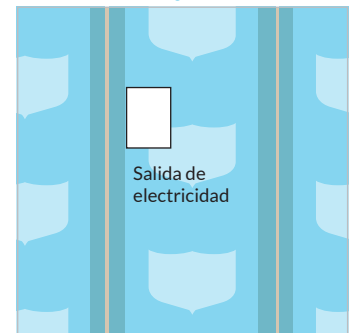
Material puede ser instalado horizontalmente solamente en marcos horizontales.

Diagrama B



Aislamiento de 24" de ancho para cavidades de mas de 16" en el centro

Diagrama C



Cortar el aislamiento para que quede ajustado alrededor de los toma corrientes y otros recortes. Poner cinta adhesiva si acaso la pared es visible.



INSTALLATION TIPS

Reflective Insulation

SPLICES

For splices in wall cavities, either overlap the material to complete the cavity or cut the insulation square and carefully butt the two pieces together to minimize any break in the insulation for that cavity. Tape the seam if the wall can be seen.

WALL OUTLETS

Cut the insulation so that it fits snugly around the outlet. If the wall can be seen, tape the edge of the insulation to the box.

NOTES

Tape any tears in material.

Refer to ASTM C727 & C1224, Standard Practice for Installation and Use of Reflective Insulation in Building Constructions, for other installation considerations.

Proper Storage:

Store insulation material in a dry covered facility away from temperature extremes and weather elements.

Handling:

Protect material during handling and installation to prevent damage

Re-Installation:

Re-installation of the product is not covered by the product warranty.

WALLS FURRED 16" & 24" ON CENTER

1. Grasp one side of the insulation with the printed side facing the applicator (aluminum foil toward the masonry).
2. Begin stapling at the top of the furring strip on one side only until completed to the length of the panel. Staple approximately every 4" to 8".
3. Cut off the insulation leaving enough length to overlap bottom horizontal furring strip.
4. Start again at the top. Grasp the staple tab on the opposite side and pull slightly to expand the material. Staple to the other furring strip. Use this procedure the entire length of the wall, stapling approximately every 4" to 8".
5. Staple the top and bottom horizontal furring strips (if present) approximately every 4" to 8".

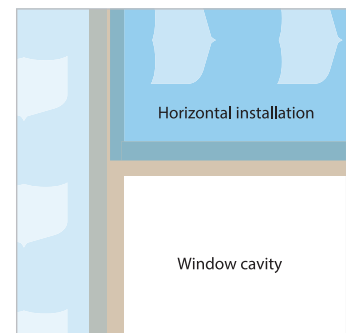
NOTE

Where horizontal furring strips are present (for example over and under windows), the material can be installed horizontally using the installation guidelines above.

For metal furring strips, wipe down the metal, then use the Tape Tab Version, or attach to the metal furring with double-sided tape or spray adhesive. Proceed using the same basic procedure as above. This will hold the insulation in place until the wall board is applied.

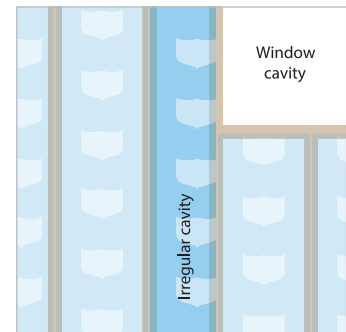


Diagram A



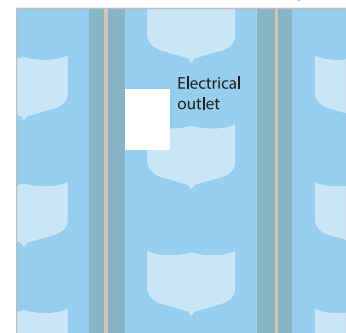
Material can be installed horizontally on horizontal framing only.

Diagram B



24" wide insulation can be used for cavities greater than 16" on center.

Diagram C



Cut insulation to fit snugly around outlets and other cutouts. Tape if wall is visible.

IRREGULAR CAVITIES

Cavities that are less than the standard widths:

1. Complete items 1, 2, & 3 above.
2. Start again at the top. Grasp the other side of the insulation and pull over the top of the furring strip. Use this procedure the entire length of the wall; pull and staple approximately every 4" to 8". The excess material shall be trimmed or the over-lap must be to the outside of the adjacent installed cavity. When there is a splice in the wall cavity, the reflective insulation seam shall be butted, over-lapped or taped so the wall is not visible.

Cavities that are wider than the standard widths:

If the cavity is wider than 24", install another furring strip. If the cavity is wider than 16" O.C., use 24" wide material using the steps above.